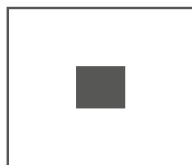


DIDIER
LOURENÇO

FOREVER

Del 25 d'abril al 28 de juny 2025



La GaLeRia

DIDIER FOREVER



«l ell segueix fent viatges...», malgrat tot. «No perdin de vista Didier Lourenço», deia Raimon tres dècades enrere.

El 27 de juliol de 2023 ens deia adeu i aquest adeu s'ha convertit en un fins ara, un any després, amb l'anunci de Didier Forever, l'homenatge que li reten les galeries de Catalunya: Galeria Jordi Barnadas de Barcelona, Galeria El Claustre de Girona, Galeria Anquin's de Reus i La GaLeRia de Sant Cugat; una estructura d'estat invisible, una infraestructura cultural de primer ordre, com a suma i representació de tots els fans dels plaers i els deliris de l'art.

«Didier és un artista màgic que va sortir d'una litografia plena de colors», així saludava Bartolozzi el fill de l'immens litògraf Fulvio. «A l'escaire d'un Matisse», evocava Jordi Alumà. «De gran aprenent, aprenent en el sentit cezannià... Li agrada l'ofici de pintor i de litògraf, i prou», afirmava Simó Busom. «Les seves misterioses figures, l'estranya llum, l'equilibri de les seves composicions i tot el misteri que l'envolta, et fan sentir una solitud compartida i relaxant», deia premonitòria Montserrat Gudiol. «El pintor Didier té 30 anys, 10 d'ells pintant amb colors exaltats, exultants, plens d'il·lusió i expressió», proclamava Guinovart. De tots ells el Didier en va aprendre valuosos ensenyaments.

Els col·legues també opinaven: «Dins de la llarga i rica tradició dels pintors cecs de llum mediterrània, Didier destaca per ser un pintor més cec encara», amollava Javier Mariscal. «No paris, Didier», li desitjava Ramon Moscardó. «"Ojo" amb el Didier», profetitzava Perico Pastor. «Li desitjo una llarguíssima cavalcada per l'horitzó de l'art, de la cultura, de la pintura i, en definitiva, de la vida», definia Joan-Pere Viladecans.

Amb aquests auguris, Didier va treballar sense parar ni un moment durant trenta-cinc anys, incansable, primer, en quaderns d'apuntes i esbossos, que, després, triava i perfeccionava per bolcar-los en quadres o litografies. El 1999 el Winn Devon Art Group, des de Seattle, i ara des del Canadà, publica pòsters extraordinaris de l'obra de Didier i el seu nom obté la complicitat de galeristes i de col·leccionistes i del públic en general arreu dels cinc continents.

Didier Forever acollirà una selecció d'obra original d'olis sobre tela, paper i escultura de ferro. Les obres seran diferents i úniques per a cada galeria, i de tota mena de temàtiques i èpoques.

I l'altre element important és que a totes les exposicions es presentarà l'última col·lecció de litografies. Didier la va estar realitzant els mesos d'abril i maig, en estreta col·laboració amb el gran Fulvio. El *Bon à tirer* data del 30 de maig de 2023, i segons el qual s'ha estampat la col·lecció, 12 models de 75 exemplars cadascun més 10 PA. Dos models de mides 48 x 96 cm., 4 models de mides 22 x 47 cm i 6 models de mides 28 x 28 cm, totes elles coloristes i de temàtica fidel als seus últims temes icònics, la seva dona en bici, la dormilega al sofà, els seus *walkers*, la ciclista i els seus pètals, la somniadora...

La lito era la nineta dels seus ulls: sempre mirava de fer els temes que més agradaven, els *bestsellers* dels seus quadres, amb la intenció d'apropar el seu art a tothom.

Després de la malaltia i ràpida i sobtada mort del Didier, el tàndem Sylvie i Fulvio Lourenço van saber treure forces de flaqueza i van decidir imprimir l'edició els mesos de novembre i desembre de 2023. Es van autenticar davant de notari i es van destruir les planxes un cop finalitzada l'estampació. Tots els exemplars estan numerats a mà i signats amb un segell en sec i amb un segell amb tinta amb la seva característica signatura Ço.

Cada galeria té programades algunes activitats i una d'elles serà una xerrada de Fulvio Lourenço per donar a conèixer com es fa una litografia.

«Pinta com i el que li dona la gana i amb l'estil totalment personal, lliberal i anàrquic. No copia ningú», afirmava rotund Arnau Alemany. La mort el va atrapar quan estrenava un nou taller fantàstic al mig de Premià de Mar, amb projectes de grans escultures com *Ella*, al centre de la rotonda de la seva vida. «Dins el mapa dels suplantadors de Déu, / el seu color suplanta el fang dels dits del creador. [...] Us oferirà la flor del capvespre, / us convidarà a la casa vermella, / o us permetrà de sentir el nocturn / amb ulls de gat blanc, / l'olor de la rosa damunt la taula», en versos d'un servidor de fa 25 anys.

Ramon Balasch



Les dotze litografies que Didier Lourenço va deixar a punt per estampar.

CELEBRAR DIDIER LOURENÇO (Premià de Mar, 1968-2023)

Quan es repassen els escrits sobre l'obra de Didier Lourenço, és inevitable trobar-hi referències a la seva predilecció pels colors vius, a l'atmosfera serena que envolta les escenes, i als personatges i elements quotidians que les habiten: la dona amb gat o peixera, l'home o la noia amb bicicleta, la tertúlia en un bar, el foraster amb barret, la figura en repòs, el poble costaner, les cares, o la jove que es dilueix en el fons d'un paper pintat o entre la vegetació d'un jardí. Tots aquests motius –i molts altres– acostumen a posar-se en un mateix calaix, com si fossin coetanis i tallats pel mateix patró.

En canvi, en la seva trajectòria els motius evolucionen i es combinen amb dosis desiguals de fantasia segons les temàtiques –també diverses– de cada moment. És cert que aquests elements recognoscibles van tenir un paper important en l'acollida que un ampli públic va brindar a la seva obra quan tenia poc més de trenta anys, i que l'acompanyaren sempre més; però ens quedaríem amb una visió perillosament simplista si no subratlléssim que la clau del seu èxit rau en la seva traça –mai afectada– a mesclar realitat i imaginació (somni, nostàlgia idealitzada o desig) i a crear un llenguatge plenament personal que, a més de ser assequible, resulta plenament evocador. En versos de Ramon Balasch:

*«Dins el mapa pictòric de Lourenço,
La topografia quotidiana és la cota més visible.
És la línia que el fa immediat i comunicatiu[...]
El color[...]
Obre laberints, traça discs i bocanes,
Enfondeix mars arborades, abat teulades
I remou bodegons i sofàs
D'interiors [...]
O d'exteriors [...]»¹*

És la capacitat de copsar la relació intangible entre els personatges i l'entorn –sigui entre el gos i la lluna, la dormilega i la seva cambra, o els vianants immersos en l'anar i venir anònim– el que dota la seva obra d'un valor poètic innegable. O, amb paraules del cantautor Raimon, la seva perícia en «fitar l'efímer», sabent que «amb el seu art pot despertar el nostre desig de blau i la inquietant serenor de la nit d'hivern a la vora d'una mar benigna», «que aquest corrent d'afecte que s'estableix entre gat i home es pot pintar i que una energia que es desprèn del quadre acabat fa que sentim allà on les paraules difícilment arriben».²

Vam conèixer en Didier l'any 1991, quan va guanyar el Premi Banc de Sabadell en el concurs XXXIII Premi a la Pintura Jove de la Sala Parés, així com el Premi Talens en l'edició següent. Tenia vint-i-tres anys. Potser ja ens havíem vist abans, quan acompanyava als germans Moscardó en el recorregut per les exposicions del barri Gòtic, però va ser arran de veure les seves obres al concurs que vam començar a mostrar litografies seves a l'espai de Marcs Petritxol. Gradualment, el nostre interès per la seva obra es va anar consolidant. I també el d'altres galeristes catalans, que el van convidar a participar en mostres col·lectives i a oferir-li exposicions individuals a partir de 1992. Des d'aquells inicis, no va parar de créixer com a artista.

Curiosament, Lourenço era autodidacte en el sentit que no havia cursat estudis artístics reglats. La seva escola va ser el taller de litografia del seu pare, Fulvio, on va començar com a aprenent a setze anys. Segons l'artista Perico Pastor: «Aprendió el oficio gateando entre prensas y a los veinte años ya era un maestro. 'Me caí en la marmita como Obélix', comentaba con sorna ante la admiración envidiosa con que le veíamos resolver cualquiera de los cientos de estampas...».³ A més, Artistic Litho va acollir el seu primer estudi de pintor en un racó de l'obra. «Tenía cartones y colores repartidos y mezclados con los recortes de las máculas del taller, trabajaba en silencio clandestino. [...] Después trabajó, trabajó y fue a volar por encima de los paisajes cercanos, la ciudad, sus bicis,...» deia Bartolozzi.⁴

En aquest espai privilegiat, en Didier va conèixer molts artistes de diferents tendències figuratives i abstractes (entre ells, J. Alumà, S. Busom, M. Gudiol, Guinovart, J. Mariscal, J. Serra Llimona, J.M. Subirachs, F. Todó, J.P. Viladecans). Podia observar de prop com componien una litografia: «veure'ls treballar vuit dies deixa marca» declarava; de la mateixa manera que reconeixia haver-se sentit atiat quan li feien comentaris sobre allò que estava pintant... «Tot plegat m'ha anat fent com soc jo: autodidacte, però amb professors d'excepció».⁵

Aquesta experiència el va equipar amb solucions de primera mà, i alhora li va permetre aprofundir, d'una manera insòlita, no només en el món d'aquests d'artistes ja consolidats, sinó també en la història de l'art contemporani. En paraules de l'amic Josep Moscardó, «el seu pare litògraf, i tot un recull d'artistes que passaven regularment pel seu taller, el feren precoç i madur... »⁶. Va ser l'inici del que Balasch descriu com «la llarguíssima cavalcada damunt els lloms de l'art», una travessa que va alimentar la seva curiositat, la pròpia veu i, quan era oportú, la confiança d'incorporar i reelaborar plantejaments inspirats en mestres històrics que admirava (en citarem alguns: Cézanne, Matisse, Picasso, Modigliani, Mondrian, Brancusi o Warhol).

Quan vam obrir La GaLeRia a Sant Cugat l'any 1998, li vam oferir la primera exposició individual de la nostra sala. Des d'aleshores, van ser vint-i-cinc anys de projectes, viatges, sopars i xerrades. Cada visita d'estudi era un descobriment, una sorpresa que revelava des de la calma del seu taller. L'univers Lourenço emanava dels esbossos, les teles i els

pinzells com un autèntic convidat a la contemplació de les petites coses de cada dia. Quan li van diagnosticar la malaltia, acabàvem de despenjar la seva darrera individual, que havia titulat “My way”, una afirmació sense complexos que traslluïa com se sentia a gust amb la seva trajectòria i manera de fer, i que era el punt de partida des d’on pensava encarar el munt de projectes que tenia entre mans.

Per rememorar aquestes tres dècades de col·laboració, i gràcies a la valuosa contribució de Sylvie i Fulvio Lourenço, hem reunit una selecció de trenta-set obres originals –olis, papers i escultures– a més de les dotze litografies. Es tracta d’un breu mostreig d’etapes i temes que convida a esbossar unes possibles coordenades per navegar entre alguns aspectes significatius de la seva evolució.

Amb motiu de l’exposició “Colors”, aquella primera individual a la nostra galeria l’any 1998, Francesc Miralles comentava que l’obra de Lourenço ja ofería un món recognoscible que descrivia com una visió «del paisaje mediterráneo como exaltación de la vida apacible, de la serena vitalidad de nuestros pueblos y mansiones, de la sensualidad que provoca cada pequeño detalle inserto en el paisaje general».⁷ Exemples d’aquest món fet d’instantos assaborits, de ritme assossegat i llum, són els olis *Platja* (2000) i *Tassa vermella* (2000), on la disposició de les pinzellades i els empastaments rics contribueixen a bastir la sensació d’un temps dilatat, eternitzat. No es tracta d’escenes concretes, sinó de visions de la realitat que, a través del procés de depuració d’allò superflu, aspiren a tocar l’alè que les anima. Aquesta confluència entre síntesi i tècnica també es fa palesa en la mixta sobre paper *Gran arbre* (c. 1999–2000), on els traços breus i la fluïdesa de les taques de color confereixen un moviment subtil a l’escena.

Quan, amb el nou mil·lenni, li va sorgir l’oportunitat d’embarcar-se en el món de l’escultura, va voler traslladar-hi aquesta visió de vida tranquil·la. I, per fer-ho, va triar motius que poguessin condensar-la, tal com veiem en el bronze *Home i bicicleta* (2002). La força d’aquesta composició senzilla rau en la justa combinació d’elements: l’home que s’ha aturat –potser per conversar o guaitar l’horitzó–; el barret que el protegeix de la llum i el sol –que, a partir d’aquesta referència, han quedat incorporats a l’obra–; la bicicleta, símbol de llibertat, velocitat a mida humana i desplaçament silenciós; i la porta irregular que canalitza el caràcter de les construccions rurals i la plasticitat dels seus murs.

El creixent interès per les edificacions i elements estructurals dels anys següents es veu representat, en aquesta selecció, per l’obra titulada *¿Y mi bicicleta?* (2005). L’ordre irregular dels carrers d’un poble qualsevol i la vida que transpiren en són el motiu principal, mentre que la narració n’esdevé el contrapunt. La reducció de la crònica, la geometrització i l’ús d’una paleta limitada a pocs colors són també les eines que fa servir per abordar temes típicament paisatgístics, com *Pins* (2007) o *A través* (2007), on la singularitat de cada indret se sustenta en una estructura de línies entrecruades. Fins i tot moltes escenes captades durant els viatges d’aquest període, com els *Fumadors* (2007) d’Istanbul,

tradueixen la impressió del lloc a partir del joc de formes que es fan eco les unes a les altres.

La cerca per la síntesi essencial es va resolent en obres cada vegada més concises, tal com il·lustren *Ciclista i dues barques* (2009) o *Cala* (2009). Són exemples de com l’esquematzació amplifica la força comunicativa, i de la llibertat amb què integra un repertori cada vegada més ampli d’estils i recursos.

Paral·lelament, durant aquests anys Lourenço es va acostar a la figura humana amb un interès renovat que la situà al centre de la seva producció. Apareixen diversos tipus de retrat, des de bustos fins a figures senceres emplaçades en el seu entorn. L’atenció es desplaça de l’escena a l’actor, i en Didier ho va anunciar amb el títol de l’exposició “Per la cara” (Galeria Jordi Barnadas, 2008), concebuda al voltant del rostre humà i de la seva predilecció pels primers plans femenins. Un altre moment significatiu pel nou caire que prendria la seva obra va ser la mostra “Stonebook” (La GaLeRia, 2011). En aquest projecte treia partit de la similitud entre la forma dels còdols i l’oval de la faç humana per descobrir-hi les concavitats i prominències de les fesomies. Els traços toscos sobre les pedres de *Stonebook I* (2011) donen un aspecte primitiu a les semblances, la singularitat de les quals es dilueix en la uniformitat del suport, fent que hi ressoni el concepte d’humanitat universal. Tot i ser molt diferents, ambdues exposicions perseguïen els trets definidors del rostre humà i, amb aquest afany, aprofundien en l’art ètnic, les màscares i la interpretació que molts artistes famosos n’havien fet abans que ell, i que ressonen en *Cara en verd* (2009) i *Cara en fons vermell* (2011).

Des d’aleshores, el rostre femení esdevé un fil conductor per explorar nous temes. Entre ells, el de la fascinació per la dona, que l’incita a indagar en la seva presència a través de l’expressió: suspicax a *Woman 3* (2013), enigmàtica a *Million Dollars Baby* (2013), o juganera a *Coqueta* (2013). Un assumpte diferent es plasma, entre 2015 i 2018, entorn de l’efecte que la tecnologia de la imatge té en els processos de creació i percepció. Així, *Face* (2017) emula la distorsió de l’edició digital, que s’amaga o es revela segons la distància d’observació, i al·ludeix al pòsit de nocions i rastres tecnològics que hi ha darrere de cada retrat. Aquestes qüestions van confluïr en la sèrie “Brooklyn”, de la qual forma part *Blue & Black* (2017), on la combinació de colors que desdibuixa i reconstrueix el rostre es converteix en el ressò del mestissatge cultural i ètnic que defineix la nostra època. Finalment, entre 2019 i 2023, trobem una nova tipologia que, des de l’exaltació del color (“Colorful”) i una corporeïtat que combina clarobscur i matèria pictòrica, dona alè a unes semideesses que, com la de *Mírame* (2022), s’eleven a la manera de símbols d’una feminitat triomfant.

L’altre tipus de retrat al qual ens referíem són les dones en interiors tractats com una extensió de llur personalitat. Abans de 2010, trobàvem noies dormint, absortes en activitats quotidianes, amb els ulls clucs o la mirada baixa, ignorants de l’esguard del pintor. En el transcurs d’aquesta dècada, però, es produeixen dos canvis significatius: d’una banda, les retratades passen a fitar directament l’espectador, atorgant immediatesa a la connexió que estableixen; de l’altra,

deixen de retallar-se sobre un horitzó obert per recloure's en el seu espai. La pintura *In* (2015) subratlla l'estreta relació entre figura i habitacle en resoldre les carns de la protagonista i el fons amb un tractament igual. En canvi, a *Paper pintat* (2015), la continuïtat es trasllada amb l'ús d'una mateixa paleta per a l'estampat de la paret i el semblant de la noia. Aquesta idea va desembocar en la sèrie de dones "Invisibles", on el vincle es tradueix en la repetició d'un mateix motiu ornamental tant al vestit com a la decoració de l'estança. Així, a les obres *Pasa* (2016), *Ramo* (2017) i *Dona amb gerro* (2020), es crea una identificació-confusió del personatge amb l'espai que habita, la qual dona lloc a consideracions al voltant de l'expressió individual, la moda i l'alienació, o l'espai privat. Els estampats, els animals de companyia o els objectes que sostenen els serveixen tant per mostrar una determinada aparença com per camuflar-se; per seduir, com per preservar la seva intimitat de l'esguard de l'estrany. Una altra variació d'aquest plantejament la trobem a *Elephant and Woman* (2020), una pintura que recull les impressions d'un viatge a Sri Lanka: aquí, l'eco entre estampat i fons transmet el bagatge sociocultural i les tradicions que participen en la formació d'una identitat i manera de ser.

Com esmentàvem, el paper de la mirada ha anat guanyant protagonisme i ha contribuït a donar un tomb a assumptes que, com el de la noia pedalejant, s'havien convertit en característics del seu repertori. La *Ciclista en verd* (2013), que ens fita obertament, contrasta amb els personatges dels quadres de l'inici, que bé ens donaven l'esquena, bé no tenien rostre o, quan en tenien, dirigien l'esguard cap a una altra banda. El joc amb les mirades reals o suggerides, la seva direcció i context, li obre un ventall de possibilitats. Per exemple, a *Caperucita Roja* (2013), la mirada furtiva esdevé el vehicle per parlar de temes complexos com la intrusió, l'assetjament o el perill que s'amaga darrere allò desconegut. Tanmateix, a *Cruce* (2022) explicita l'interès espontani de la protagonista pel ciclista que passa.

Cap al 2013 apareixen també els primers "Walkers", una sèrie en què fa convergir el joc d'esguards i la monotonia de les fesomies de "Stonebook". Tal com resumeix molt bé *Talks* (2015), la uniformitat de la multitud es trenca quan s'estableix una connexió entre les persones. En incorporar el gest i la mirada, els tertulians anònims dels cafès d'altres temps prenen vida i es desmarquen del grup. En aquesta obra a més, hi descobrim la tipologia concisa que caracteritzarà els seus caminants. Tot plegat es troba més evolucionat en les pintures *My way* (2023) i *Pink* (2023), on s'han incorporat els ciclistes per reforçar la noció d'individualitat i "d'anar a la teva".

També ho veiem en l'escultura en ferro policromat *3 bikers* (2023), on els *walkers* i els ciclistes que s'han escapat de la tela adquireixen més dinamisme a través del joc d'ombres que es multipliquen segons la il·luminació o el punt de vista de l'espectador. La represa de l'escultura amb aquesta tècnica -des del 2020- ha contribuït a forjar l'evolució del conjunt de la seva obra en els últims tres anys, i en particular, la d'aquesta sèrie, tal com denota la desaparició dels pedals o els radis de les rodes de bicicleta. Són exemples clars de la direcció que Didier havia predit que seguiria la seva obra en una entrevista de l'any 2014: «As we get older, we want our lives more simple, and we become more abstract in a

certain way. That's a normal progression in my opinion. But I think my work is going to try saying more with less».⁸

I, finalment, amb la pintura *Ficus* (2019) retornem al motiu de les dormilegues, que des de l'any 2018 expandeixen el redós de la cambra -la seva zona de confort- per projectar l'espai personal cap a exteriors enjardinats amb arranjaments geomètrics de gran vigor. Aquesta obra ens serveix per introduir la darrera mutació d'aquest motiu en la sèrie "Dreamers", possiblement la darrera que l'artista va iniciar i que, al costat dels motius de pètals que volen, els caminants i els ciclistes, conforma la seva postrema col·lecció de litografies. Amb les seves somniadores, Didier Lourenço conquereix també l'espai ingràvid dels somnis.

L'itinerari que tanquem ara no té cap altra intenció que la d'oferir una visió del ric ventall de motius i temes, variacions i derivacions que s'amaguen sota l'aparent senzillesa de l'obra de Didier Lourenço. El seu caràcter planer i obert, l'esperit inquisitiu, així com l'observació i la capacitat d'escoltar que havia après a l'obrador de litografia, van nodrir la seva conversa amb la història de l'art i amb els artistes contemporanis. Les pintures *A quatre mans* (2008), on es retrata pintant al costat dels bessons Josep i Ramon Moscardó, i Jaume Roure, així com el *Quadríptic, Cadaqués* (2014), fruit de la col·laboració amb Xavier Rodés i els Moscardó, recullen aquest tarannà que també es reflecteix en la capacitat de crear una obra assequible per transmetre el seu diàleg amb el món, els colors i les formes.

Amb aquesta mostra a La GaLeRia es clou el cicle d'exposicions homenatge que quatre galeries catalanes reten a l'artista Didier Lourenço, després de la seva mort prematura el juliol de 2023. Celebrem l'obra què ens ha deixat, la valenta trajectòria "a la seva manera", el caràcter proper que mai va abandonar, i la complicitat amb molts companys, pintors i galeristes, que el vam tenir com a amic. Continuarem gaudint i defensant amb convenciment la seva obra. Didier Lourenço, Forever!

Helena i Jordi Batlle Argimon

Març 2025

1. Ramon Balasch, "Paradisos i inferns de la memòria selectiva", *Didier Lourenço*, Marcart, Olot 1998.
2. Raimon (Ramon Pelegero Sanchis), "Fitar l'efímer", presentació de l'exposició a la Galeria Art Dama, Calafell 1999.
3. Perico Pastor, "La chica de la bicicleta", *La Vanguardia*, 29 juliol 2023.
4. Rafael Bartolozzi, *Didier Lourenço* Marcart, Olot 1998.
5. Didier Lourenço citat per Ramon Balasch, "Una conversa amb Didier Lourenço", *Didier Lourenço*, Marcart, Olot 1998.
6. Josep Moscardó, *Didier Lourenço*, Marcart, Olot 1998.
7. Francesc Miralles, "El Mediterráneo de Lourenço", *La Vanguardia*, secció "Art", 24 juliol 1998.
8. Charlotte, "Artist Interview: Didier Lourenço", *Charlotte's Soapbox*, 27 febrer 2014, <https://charlottesmusings.wordpress.com/about/>, consulta 14 març 2025.

la mar present a l'horitzó



Platja. 2000
Oli sobre tela 70 x 70 cm

la sensació d'un temps dilatat, eternitzat



Gran arbre. c.1999-2000
Mixta sobre paper 26 x 35 cm

Tassa vermella. 2000
Oli sobre tela 195 x 80 cm





Home i bicicleta. 2002
Bronze 5/5 16 x 15 x 6 cm



¿Y mi bicicleta? 2005
Oli sobre tela 60 x 92 cm



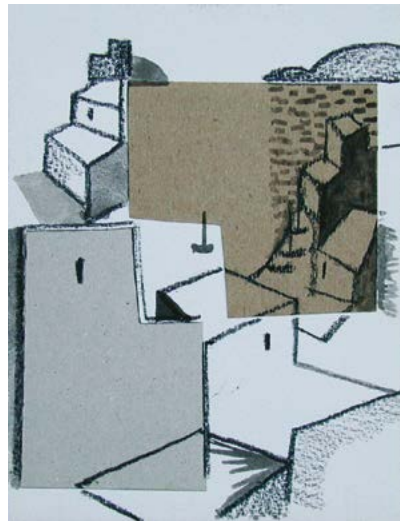
A través. 2007
Oli sobre tela 92 x 60 cm



Pins. 2007
Oli sobre tela 92 x 50 cm

Fumadors. 2007
Oli sobre tela 150 x 150 cm





l'esquematització amplifica la força comunicativa

Ciclista i dues barques. 2009

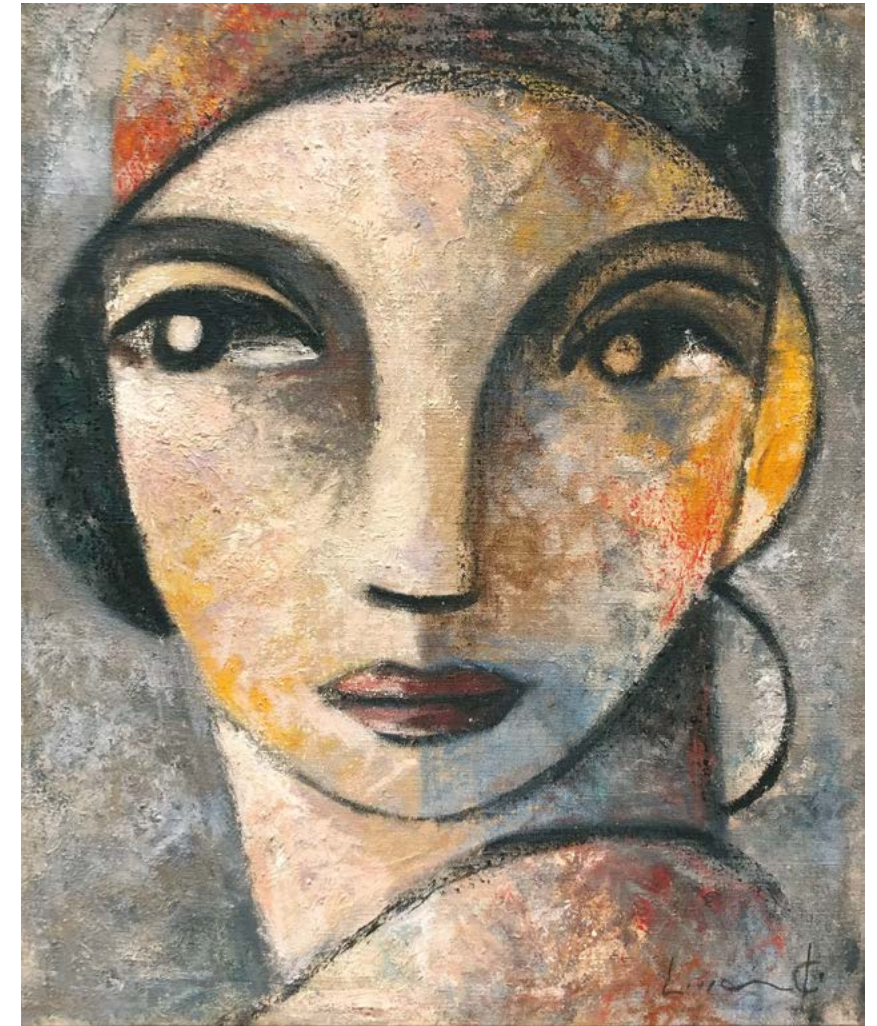
Mixta sobre paper 19,6 x 19,2 cm

Cara en verd. 2009

Mixta sobre paper 19 x 17,5 cm

Cala. 2009

Mixta sobre paper 17,2 x 13,2 cm



Woman 3. 2013

Oli sobre tela 46 x 38 cm

fitar directament l'espectador

Million dolars baby. 2013
Oli sobre tela 130 x 130 cm

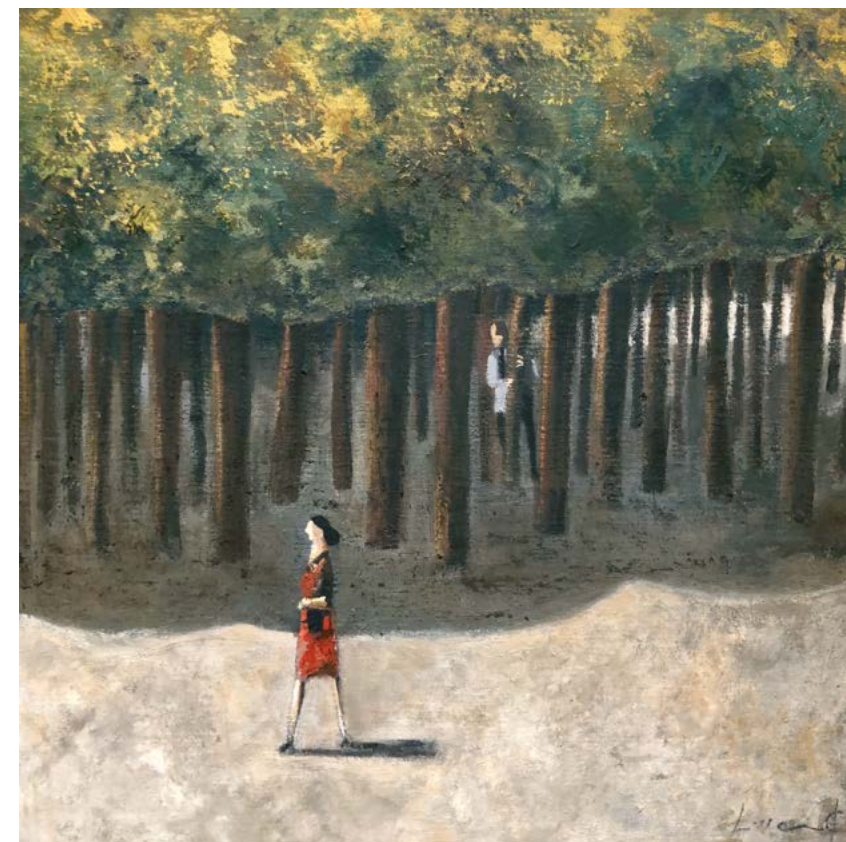




Paper pintat. 2015
Mixta sobre paper 18 x 38 cm

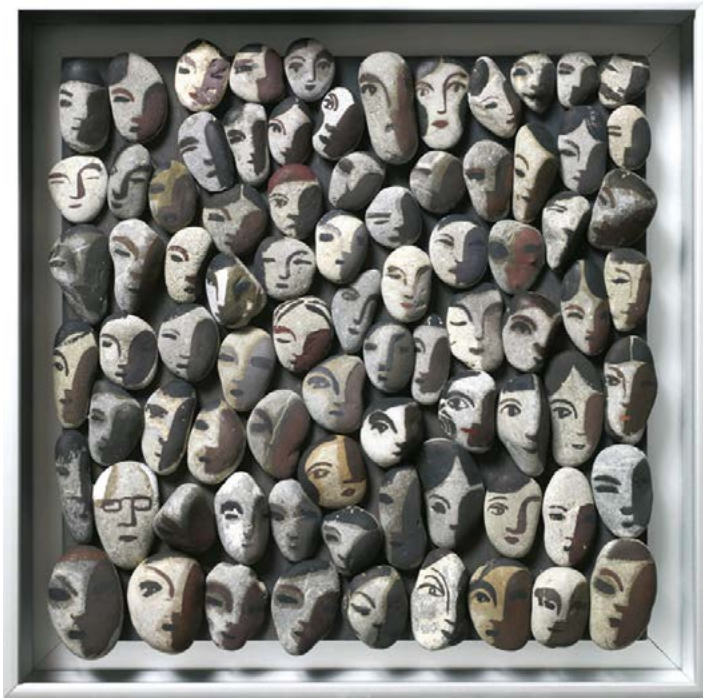
Cara en fons vermell. 2011
Mixta sobre paper 46 x 38 cm

la mirada furtiva

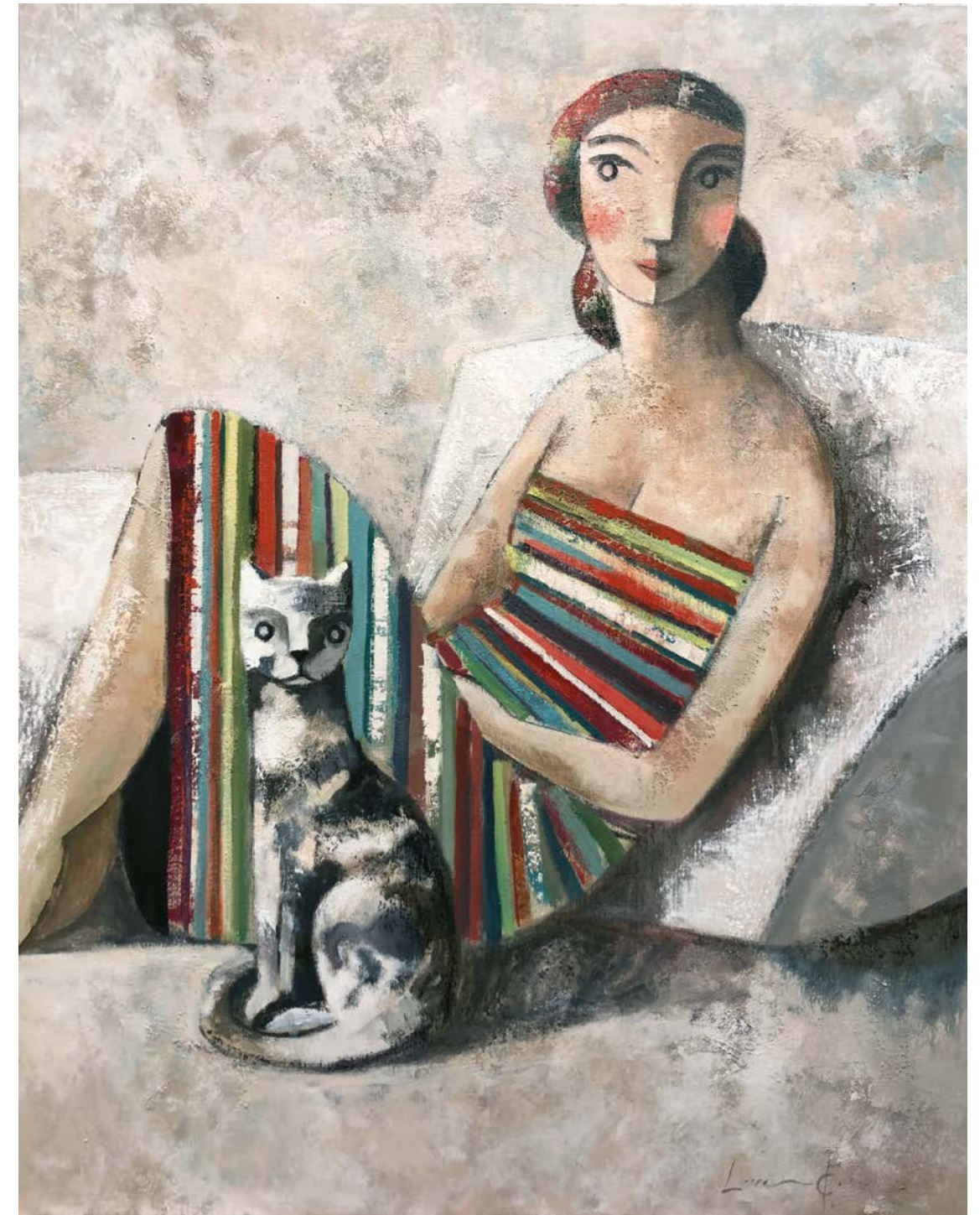


Caperucita roja. 2013
Oli sobre tela 50 x 50 cm

descobrir les concavitats i
prominències de les fesomies



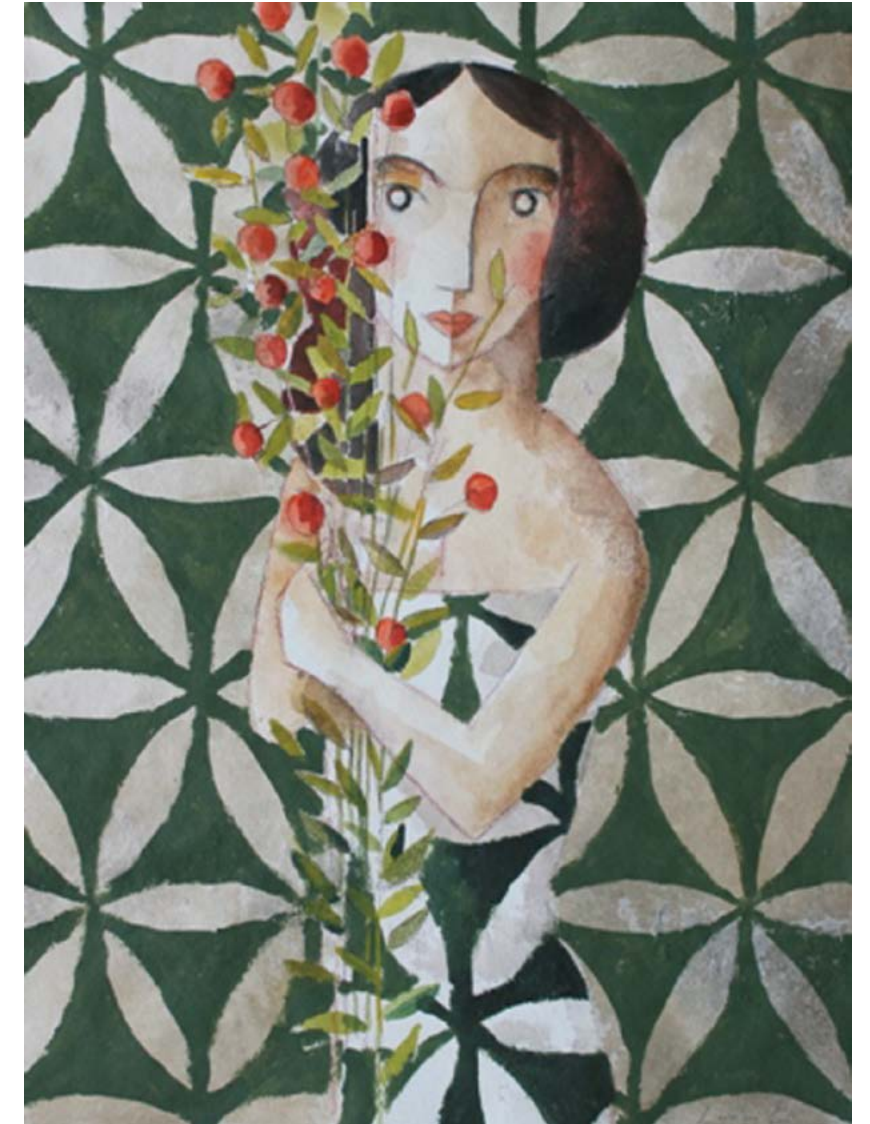
Stonebook I. 2011
Collage, pedra pintada sobre fusta 30 x 30 cm



In. 2015
Oli sobre tela 92 x 73 cm



Pasa. 2016
Mixta sobre paper 76 x 65 cm

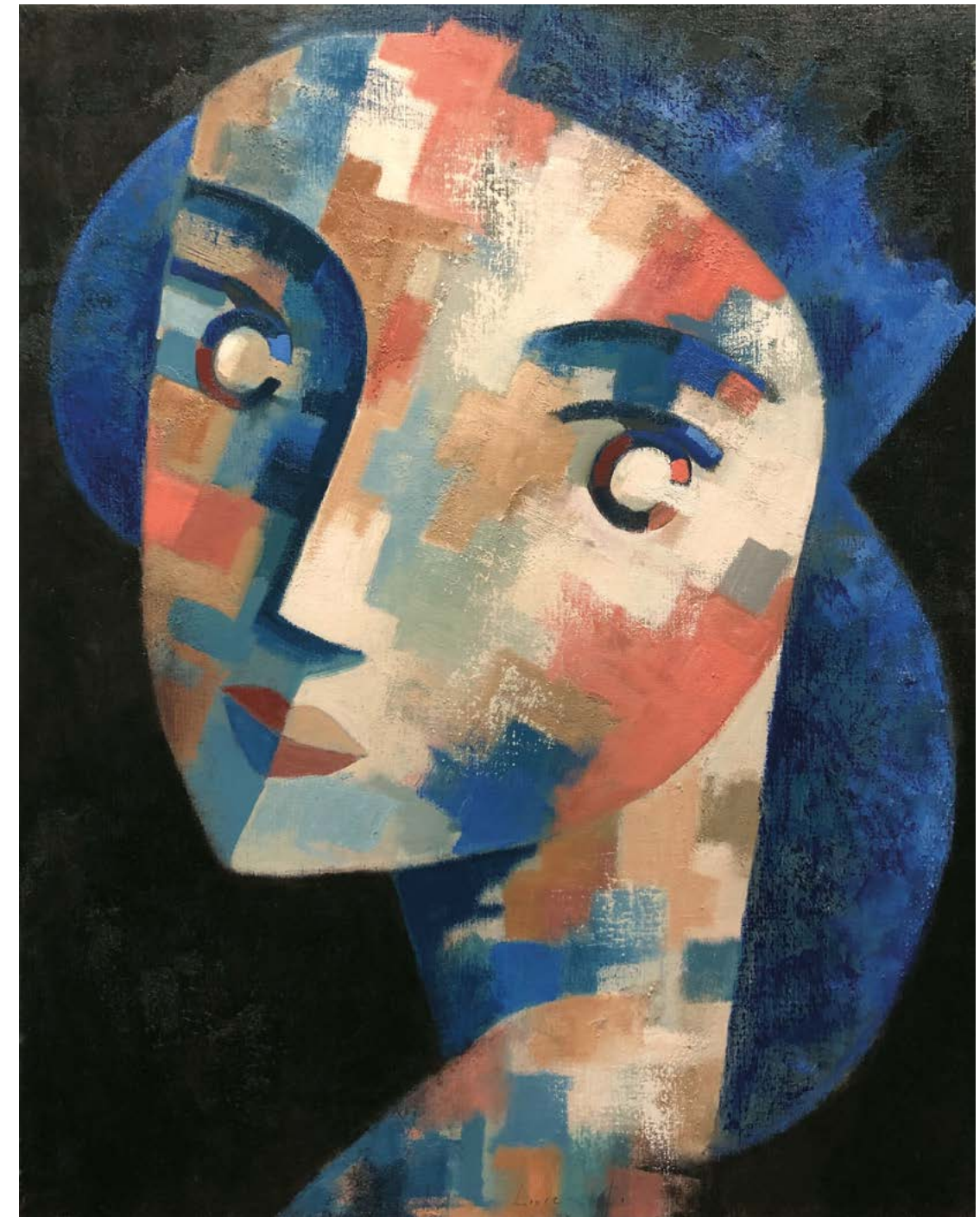


Ramo. 2017
Mixta sobre paper 75 x 56 cm

els rostres són el ressò del mestissatge cultural



Face 5. 2017
Mixta sobre paper 40 x 30 cm



Blue & black. 2017
Oli sobre tela 92 x 73 cm



Dona amb gerro. 2020
Oli sobre tela 100 x 100 cm



estampats i objectes
serveixen tant per seduir
com per preservar
la intimitat
de l'esguard de l'estrany



l'anar i venir anònim de la multitud

My way. 2023
Mixta sobre paper 51 x 104 cm

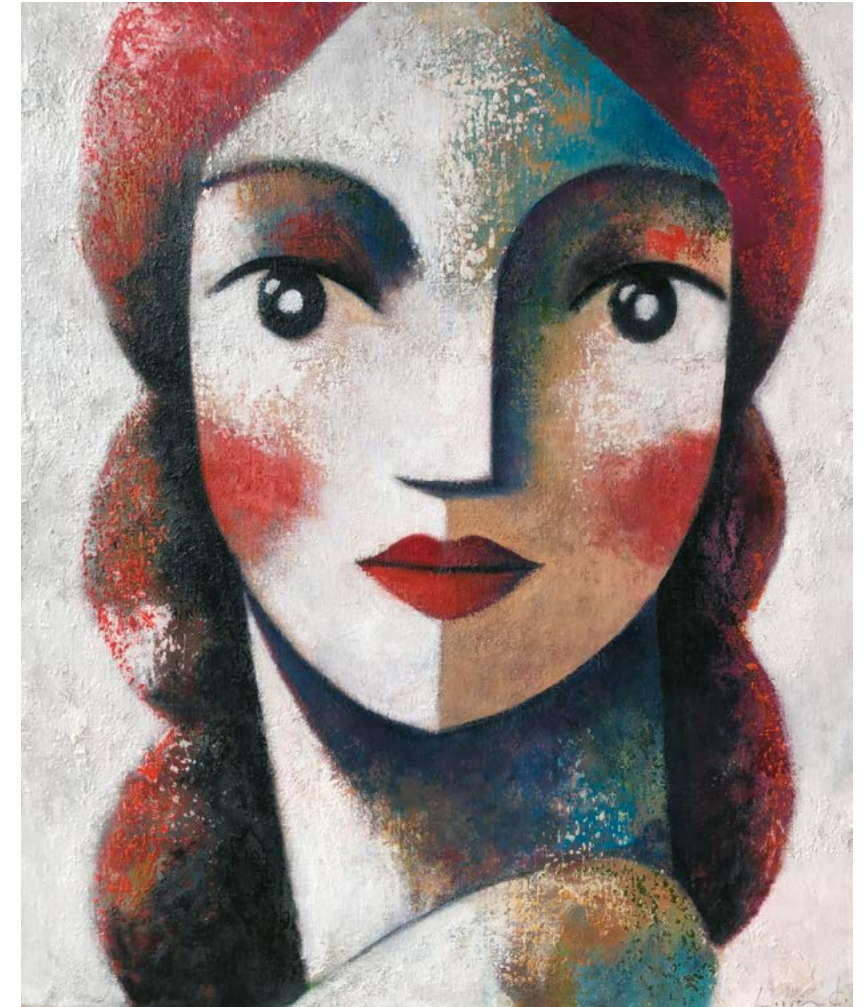


la bicicleta, símbol
de llibertat i
elecció personal

Ciclista en verd. 2013
Mixta sobre paper 38 x 38 cm



Cruce. 2022
Oli sobre tela 80 x 80 cm



la feminitat triomfant

Mírame. 2022
Oli sobre tela 65 x 54 cm



3 bikes. 2023

Ferro policromat 53 x 159 x 6 cm



el joc de mirades
obre un ventall de
possibilitats

Coqueta. 2013
Mixta sobre paper 38 x 38 cm



Elephant and woman. 2020
Oli sobre paper 88,5 x 84,5 cm



La ciclista, walkers i gos vermell. 2022
Mixta sobre paper 80 x 124 cm

Amb les seves somniadores conquereix
l'espai ingràvid dels somnis



Ficus. 2019
Oli sobre tela 60 x 73 cm

I think my work is going to
try saying more with less

Pink. 2023
Oli sobre tela 120 x 120 cm



DIDIER I ELS AMICS...



Talks. 2015
Mixta sobre paper 18 x 38 cm

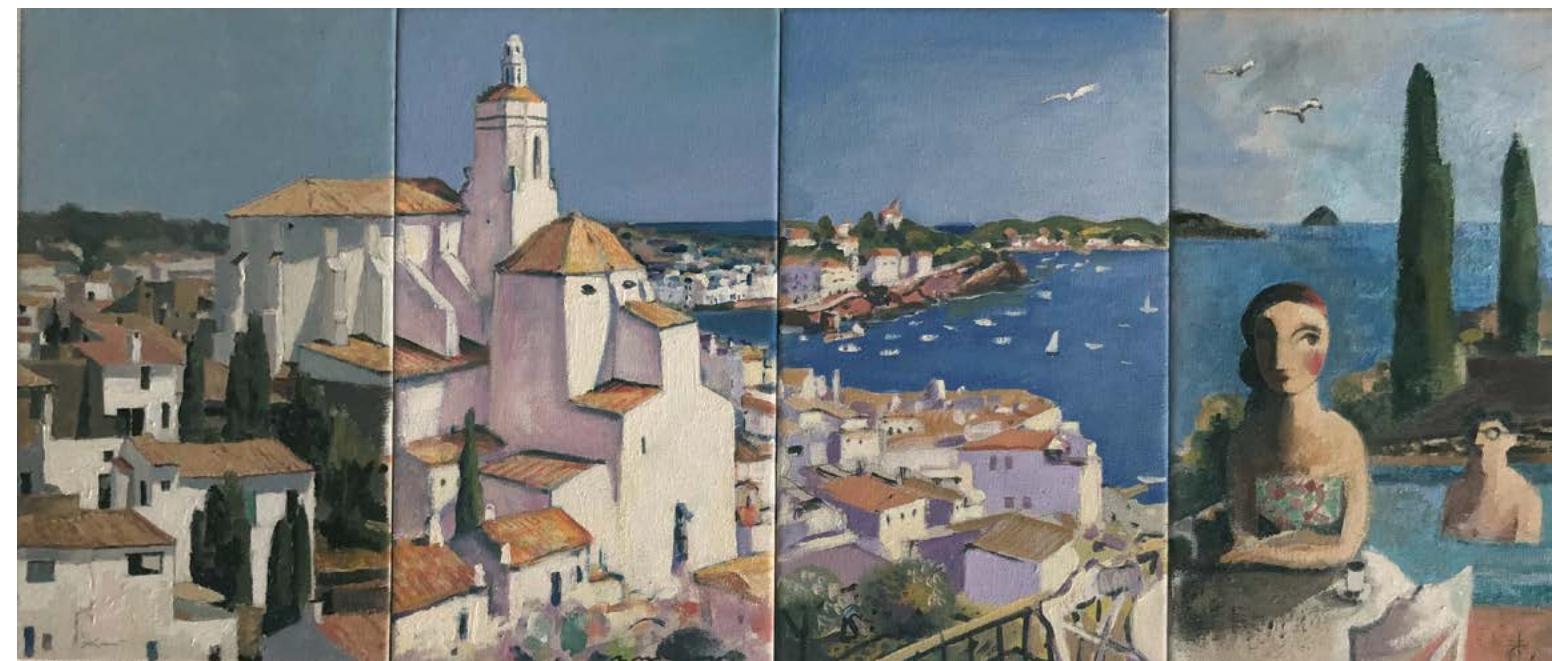




A 4 mans. 2008

Oli sobre tela 55 x 46 cm

Ramon, Didier, model, Josep, Jaume. Menorca



XAVIER RODÉS, RAMON I JOSEP MOSCARDÓ, DIDIER LOURENÇO

Cadaqués. Quadríptic. 2014

Oli sobre tela 33 x 76 cm

Edita: La GaLeRia, Batlle Argimon S.L.

Textos: Ramon Balasch. Helena i Jordi Batlle

Fotografies artista: Sylvie Lourenço, Jordi Batlle, Jaume Roure

Fotografies obra: Sylvie i Didier Lourenço, Jordi Batlle

Disseny gràfic: La GaLeRia, Batlle Argimon S.L.

Dipòsit legal: DL B 8045-2025

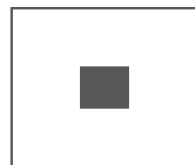
Horari:

Dimarts de 17 a 20,30

De dimecres a divendres d'11 a 13,30 i de 17 a 20,30

Dissabte d'11 a 14 i de 17 a 20,30

Diumenge d'11 a 14



L a G a L e R i a

Batlle Argimon S.L.

Sant Jordi, 14 · 08172 Sant Cugat del Vallès (Barcelona)

(+34) 93 675 04 98

lagaleria@pimec.net

facebook.com/lagaleriabatlleargimon

instagram.com/la.galeria.ba

www.batlleargimon.com

GALERIA D'ART.

Obra gràfica. Marcs. Serveis de Restauració i Conservació



amb el suport de





La GaLeRia